



ELPDC06 實物投影機



使用說明書

台灣愛普生科技股份有限公司
公司地址：台北市 110 信義區松仁路七號 14 樓
Tel: (02) 8786-6688 / Fax: (02) 8786-6633

安全使用須知

非常感謝您購買本產品。請仔細閱讀本文件，以便安全正確使用本產品。為了便於迅速進行疑難排解，務必將此資訊放在可隨時取用之處。

使用說明書中和產品上都會標示符號，向用戶或其他人指出可能發生的傷害及造成財產損失的風險，讓您安全正確使用本產品。符號及其意義說明如下。務必先正確了解符號意義，再閱讀本說明書。

 警告	此符號表示若忽略即可能因為處理不當而造成傷亡。
 注意	此符號表示若忽略即可能因為處理不當而造成人身傷害或財產損失。

警告

- 如果發生下列任一情況，需立即拔除 USB 纜線，並聯絡當地經銷商或 Epson 維修中心：
 - 相機冒煙、發出異味或出現雜音。
 - 水或異物掉入相機中。
 - 相機掉落或機殼受損。長時間使用可能會導致起火。切勿嘗試自行維修相機，因為可能會造成危險。
- 若非維修人員，切勿打開機殼。此外，切勿拆解或修改相機。這可能會導致起火或意外。
- 切勿將任何裝有液體的容器放在相機上。如果液體噴濺相機，可能會導致起火。
- 切勿將任何金屬物體或其他異物插入相機。這可能會導致起火。
- 切勿將相機放置於經常達到高溫的地點，例如直接日曬或靠近冷氣機排氣口或電暖器出風口的地點。相機可能因受熱而變形，相機的內部元件可能會受到不良影響，另外這可能會導致起火。
- 切勿將相機放置於高濕度或經常潮濕的地點，例如室外或靠近浴室或淋浴間的地點。
- 使用相機時，切勿在 LED 燈泡亮起的情形下直視相機鏡頭。

注意

- 切勿將任何重物放在相機上。相機可能翻倒或破裂。
- 使用相機時，務必展開撐腳。相機可能會掉落，如果擊中某人，則可能造成受傷。
- 切勿將手指插入相機的可移動部件。
- 切勿將相機放置於不穩的地點，例如晃動的桌面或傾斜的平面。相機可能掉落或翻倒，造成受傷。
- 升起相機臂時，務必以雙手進行。如果未將相機臂完全升起便放開，相機頭可能彈起，造成受傷。
- 切勿將相機放置或存放在兒童可拿取的地點。相機可能掉落或翻倒，造成受傷。
- 切勿將相機放置於靠近高壓電線或磁場來源的地點。相機可能無法正確運作。
- 清潔相機時，請先拔除 USB 纜線，以避免造成可能的損壞。

使用注意事項

- 切勿將相機放置於充滿油煙或蒸氣的地點，例如食物烹調區或靠近噴霧機的地點，或相當潮濕或積滿灰塵的地點。
- 切勿將相機放置於直接日曬或靠近電暖器的地點。
- 切勿將相機放置於震動不定的地點。
- 切勿在未戴手套的情形下以手碰觸相機鏡頭。如果鏡頭表面留有指紋或體油，則顯示的影像將模糊不清。
- 移動相機或未使用相機時，務必拔除 USB 纜線。
- 清潔相機時，請以軟質的乾布擦拭相機。切勿使用稀釋劑或苯類等揮發性物質。
- 攜帶相機時，必須將相機放入軟攜帶箱中。
- 使用 USB 纜線將相機連接到投影機時，如果使用 USB 集線器，相機將無法正常運作。請以直接連接的方式進行。
- 請使用相機或投影機隨附的 USB 纜線連接相機。
- 切勿在充滿油煙或香菸煙霧的地點或積滿灰塵的地點使用或存放相機。

隨附項目清單

請檢查下列清單，確認您取得所有隨附的項目。如果有任何項目缺少或損壞，請聯絡經銷商。

- 實物投影機
- 使用說明書 (本說明書)
- 設定說明書
- ArcSoft Application software for ELPDC06
- USB 纜線 (僅限實物投影機使用) 3.0 公尺
- ELPDC06 軟攜帶箱 *
- 設定標籤

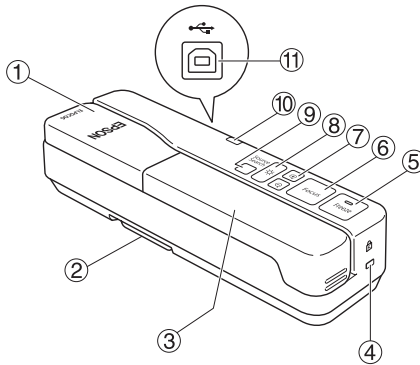
* 搭配投影機合售的相機未隨附軟攜帶箱。

產品功能

- 輕巧尺寸
本款實物投影機相當輕巧，便於攜帶及在狹小的空間中使用。
- 簡易設定
只有使用一條 USB 纜線，即可將實物投影機直接連接到選用機型的 Epson 投影機。這可讓您投影列印文件及其他資料的放大影像。(請參閱投影機的使用說明書，以確認是否相容。)
- 與電腦相容
透過電腦使用實物投影機時，您也可以擷取和編輯影像。連接相當簡便 — 只要插入隨附的 USB 纜線即可 (不需要另外接上電源線)。

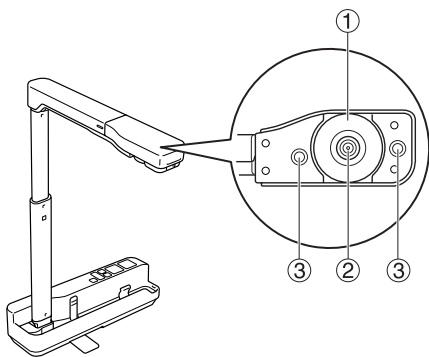
部件名稱和功能

上端 / 側端 / 後端



名稱	功能
① 相機頭	將相機頭旋轉 $\pm 90^\circ$ 即可顯示文件影像或從牆面顯示。
② 撐腳	使用實物投影機時，請展開機殼底端的撐腳。
③ 相機臂	展開或收回相機臂可調整相機頭高度。
④ 安全插槽	本安全插槽與 Kensington 公司所生產的 MicroSaver 保安系統相容。
⑤ [Freeze]	按下 [Freeze] 按鈕，可開啓按鈕的指示燈，並且使實物投影機顯示的影像靜止。 再次按下 [Freeze] 按鈕可將影像取消靜止，並關閉指示燈。
⑥ [Focus]	按下 [Focus] 按鈕可將影像自動對焦。 相機無法將距離相機鏡頭大約 10 公分或以下的物體對焦。
⑦ [⊕][⊖]	按下 [⊕] 按鈕可放大影像大小。 按下 [⊖] 按鈕可縮小影像大小。
⑧ [☀]	按下 [☀] 按鈕可開啓和關閉 LED 燈。
⑨ [Source Search]	插入 USB 纜線時，將自動選取實物投影機的來源。 數個裝置連接到投影機時，重複按下 [Source Search] 按鈕，直到您要顯示的影像出現為止。 相機連接到電腦時，此功能不會有任何作用。
⑩ 電源指示燈	從投影機或電腦供電時，此指示燈會亮起。
⑪ USB 終端 (B 型)	此終端用於使用隨附的 USB 纜線將相機連接到投影機或電腦。

相機頭



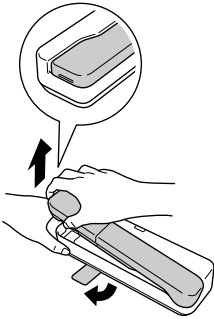
	名稱	功能
①	影像旋轉轉盤	轉動此轉盤可將顯示的影像旋轉 $\pm 90^\circ$ 。
②	相機鏡頭	此鏡頭可擷取影像。
③	LED 燈	如果文件的照明不足，可開啓此燈。

連接到投影機以顯示影像

使用相機隨附的 USB 纜線，將實物投影機連接到投影機。
若需可連接投影機的資訊，請參閱投影機的使用說明書。

程序

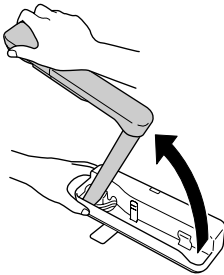
- 1 展開撐腳，然後握住底部，並升起相機頭。



注意

- 如果使用 USB 集線器，則實物投影機將無法正常運作。請直接將投影機連接到相機。
- 切勿將手指插入相機的可移動部件。
- 使用實物投影機時，務必展開撐腳。否則相機可能會掉落，如果擊中某人，則可能造成受傷。

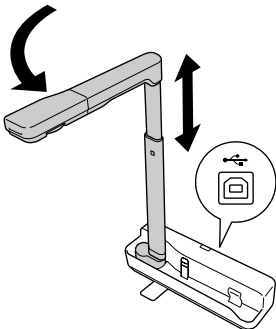
- 2 先握住相機頭，再升起相機臂。



注意

相機臂垂直升起前，切勿放開相機頭。如果相機頭擊中您，可能會造成受傷。

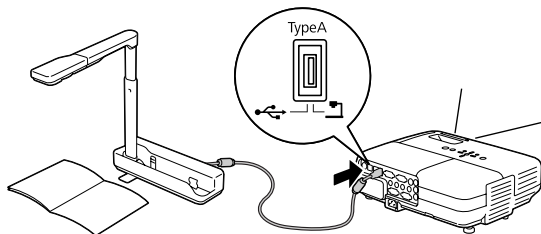
- 3 將相機臂旋轉 90°，並且根據拍攝對象調整高度。



警告

切勿在 LED 燈泡亮起的情形下直視相機鏡頭。

- ④ 若要使用實物投影機進行顯示，請將隨附的 USB 纜線（3.0 公尺）連接到投影機上標示  實物投影機圖示的 USB 終端（類型 A）。



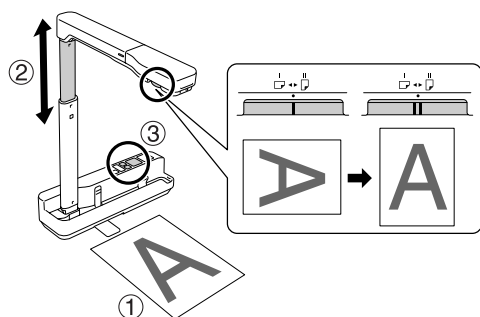
透過電腦連接到投影機

如需連接到電腦的資訊，請參閱第 9 頁“連接到電腦以顯示影像”。

顯示影像

顯示列印文件及其他資料的影像

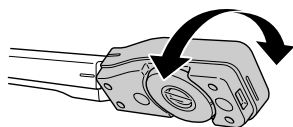
程序



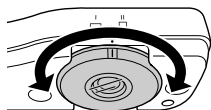
- ① 將要顯示的文件直接放在相機鏡頭下。
- ② 展開或收回相機臂，以調整影像大小，然後按下 [⊕][⊖] 按鈕，以放大或縮小影像大小。
- ③ 按下 [Focus] 按鈕可將影像自動對焦。如果您要旋轉影像，請轉動影像旋轉轉盤。

從白板顯示即時動作或影像

程序



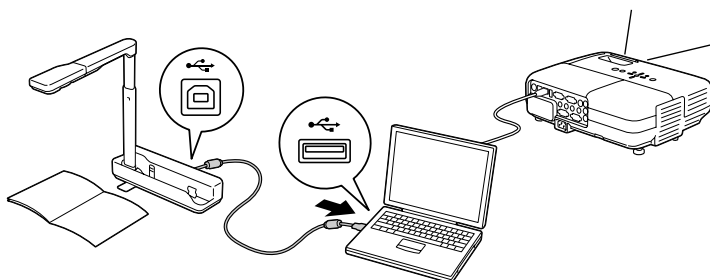
① 旋轉相機頭，從白板或牆面顯示即時動作或影像。



② 如果您要旋轉影像，請轉動影像旋轉轉盤。

連接到電腦以顯示影像

若要將實物投影機連接到電腦，必須安裝隨附的 ArcSoft Application software for ELPDC06。安裝軟體後，即可使用電腦操作實物投影機和擷取影像。此外，將電腦連接到投影機，即可顯示大型影像。



使用 ArcSoft Application software for ELPDC06

本節說明如何在相機連接到電腦時操作相機。

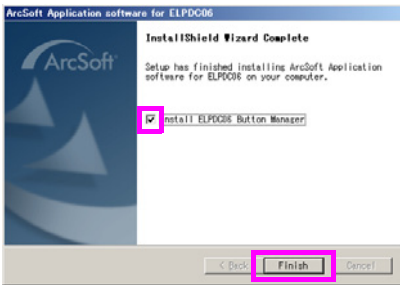
安裝軟體


安裝軟體前，請先注意以下幾點：

- 安裝軟體前，先結束所有正在執行的程式。
- 對於 Windows XP/Vista 的使用者，請使用管理員權限的使用者身分安裝軟體。
- 如需瞭解軟體所需的作業環境，請參閱附錄。

程序

- 1 將 CD-ROM 插入電腦，以開始安裝 ArcSoft Application software for ELPDC06。
- 2 看見授權合約時，按下“是”。
- 3 依指示安裝軟體。
- 4 出現安裝完成畫面時，按下“完成”。
另外也必須安裝 ELPDC06 Button Manager。切勿清除該核取方塊。



- 5 安裝 ELPDC06 Button Manager。
看見授權合約時，按下“是”。
- 6 依指示安裝軟體。
- 7 按下“完成”時，便完成安裝，電腦桌面會出現  圖示。

附註

如果未安裝 ELPDC06 Button Manager，則將相機連接到電腦時，無法使用 [⊕][⊖] 按鈕。

解除安裝軟體

程序

在“開始” - “設定” - “控制台”中，按一下“新增 / 移除程式”或“移除安裝程式”，然後刪除 ArcSoft Application software for ELPDC06。

儲存顯示的影像

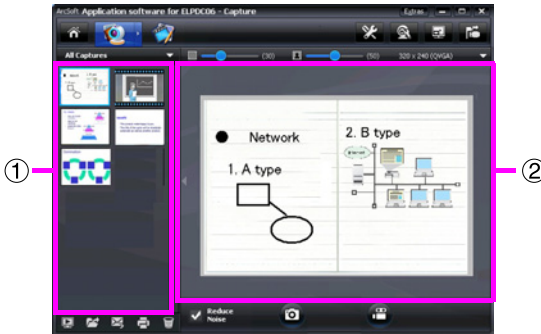
將相機連接到電腦時，即可擷取影像並顯示為幻燈片。

程序


- 1 將相機連接到電腦的 USB 終端，然後啟動 ArcSoft Application software for ELPDC06。
按下“開啓” - “所有程式” - ArcSoft Application software for ELPDC06。
- 2 開始畫面便會出現。按下“Capture” .




③ 擷取畫面便會出現。如需使用擷取畫面的詳細資訊，請參閱下表。



此畫面包含兩個視窗：擷取相簿視窗 ① 和擷取預覽視窗 ②。

在擷取畫面中，您可以使用實物投影機來擷取靜止影像或視頻。若要回到開始畫面，請按下  按鈕。

如果未連接相機，擷取視窗會出現錯誤訊息。請將相機連接到電腦，然後按下  按鈕。

以滑鼠右鍵按下擷取相簿視窗，以顯示下列功能的選單：

- “Preview”：以滑鼠右鍵按下檔案，然後按下 “Preview” 即可顯示檔案。視選取的檔案類型而定，Photo Viewer 或 Media Player 便會啓動。按兩下檔案也可顯示檔案。使用編輯畫面時，無法使用此選項。
- “Properties”：以滑鼠右鍵按下檔案，然後按下 “Properties” 即可顯示檔案資訊。檔案名稱、檔案位置、檔案大小、修改日期和檔案類型等資訊隨即顯示。
- “Find Target”：以滑鼠右鍵按下檔案，然後按下 “Find Target” 即可開啓硬碟上儲存檔案的資料夾。
- “Refresh Contents”：更新擷取相簿視窗，以便在視窗中反映已擷取檔案的任何變更。

■ 使用擷取畫面

	回到開始畫面。
	切換到編輯畫面。
	指定擷取影像的檔案格式和解析度。
	顯示和變更相機的詳細設定和屬性。
	放大影像，以符合電腦畫面的大小。 若要取消全屏模式，按下 Esc 按鍵或按下  按鈕。
	每次按下此按鈕，即可連接和中斷連接相機。
	顯示或隱藏擷取相簿視窗。
	啓動 Photo Viewer 或 Media Player，並顯示擷取相簿中目前顯示的照片或視頻。
	指定儲存擷取影像的位置。
	以電子郵件傳送選取的影像。
	列印選取的影像。
	從擷取相簿中刪除選取的影像。
	選取此核取方塊時，可抑制影像的噪訊。移動預覽畫面中顯示的調整桿，可調整噪訊程度。
	擷取靜止影像。
	開始擷取視頻。若要停止錄製，請按下此按鈕。擷取預覽視窗會顯示錄製時間。

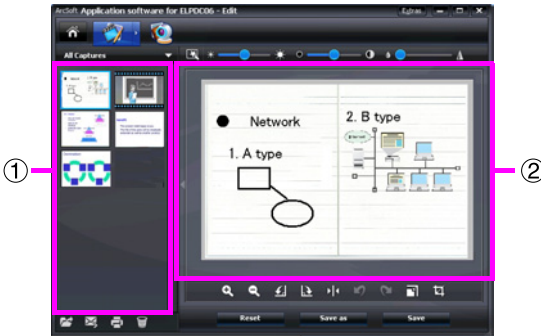
相容的檔案格式


類型	副檔名	附註
靜止影像	.jpg	
	.bmp	
視頻	.wmv	最高 640 × 480 像素
	.mpg	

編輯儲存的影像

程序











- 1 啓動 ArcSoft Application software for ELPDC06。
按下“開啓” - “程式集”（或“所有程式”） - ArcSoft Application software for ELPDC06。
- 2 開始畫面便會出現。按下“Edit” 。
- 3 編輯畫面便會出現，並顯示儲存的影像。












編輯畫面包含可修正擷取照片及視頻的功能，並且能夠將編輯後的檔案儲存到電腦硬碟。若要回到開始畫面，請按下  按鈕。

此畫面包含兩個視窗：擷取相簿視窗 ① 和工作區視窗 ②。若要切換擷取相簿視窗的顯示，請按下兩個視窗中間的箭頭按鈕。

■ 使用編輯畫面

 	切換到擷取畫面。	
	自動調整	自動調整亮度、對比度和輪廓。
	亮度	移動調整桿時可調整影像的亮度。
	對比度	提高和降低字元與線條的對比度。
	輪廓調整	使影像的輪廓更加清晰。 此功能不適用於視頻。
	放大 / 縮小	放大和縮小影像。
	旋轉	旋轉影像。
	反轉	將影像從左向右反轉。
	復原 / 重做	復原上一個動作或重做上一個復原的動作。



	重新調整大小	變更所選取照片的大小。在顯示的視窗中，輸入照片的寬度和高度，或按下“Keep Aspect Ratio”。
	裁切	刪除不需要的影像部分。使用裁切工具指定矩形或正方形區域。一旦指定區域，周圍區域便會變暗。
	播放 / 暫停	播放和暫停錄製的視頻。播放選取的視頻檔案，並且將檔案倒退到起點。播放期間會顯示  按鈕。
	編輯列	調整錄製影片的長度。
	快照	從影片擷取靜止影像。
	將所有變更回復為先前的設定。	
	可在顯示的視窗中變更所選取視頻檔案的設定，例如檔案類型和解析度。變更設定後，即可將檔案另存新檔。	
	以修改後的檔案取代先前的檔案。	

附錄

解決問題

問題	解決方法
未出現任何影像	檢查是否確實連接 USB 纜線，並檢查電源指示燈是否亮起。
影像失焦	確定文件（影像的拍攝對象）未過於靠近相機鏡頭。 自動對焦可能無法在下列情況下對焦。請再次按下 [Focus] 按鈕。 <ul style="list-style-type: none">● 拍攝對象的明暗區域對比度較低● 拍攝對象有重複出現的複雜圖案，例如水平條紋和方格圖案● 整個影像暗沉● 拍攝對象的背景過亮

ArcSoft Application software for ELPDC06 的問題

錯誤訊息	解決方法
The connection to your camera was lost.	確定已確實連接 USB 纜線，然後再次按下  按鈕。
The camera is not found. The camera is in use by another program or is not connected. Make sure that the camera is connected and working properly, then try again.	如果連接相機以外的網路攝影機或裝置，請中斷連接。
The camera is not found or is not working properly. Please click Connect button and try again.	確定已確實連接 USB 纜線，然後再次按下  按鈕。

哪裡可以取得說明

如果您察覺任何影像問題，或者您在安裝或使用實物投影機時認為實物投影機故障，請停止使用實物投影機。請按照實物投影機搭配使用的投影機所提供的使用說明書，聯絡 Epson 維修中心。

技術規格

組件規格		
介面		USB 終端 (B 型) USB 2.0 *
額定電壓		額定電流：5V – 500mA
耗電量		最高 2.5 W
外形尺寸	未摺疊時 (公釐)	寬 260 × 長 76 × 高 388
	摺疊時 (公釐)	寬 260 × 長 76 × 高 60
重量		0.9 公斤
操作海拔		海平面以上 0 至 2286 公尺
操作溫度範圍		+5 至 +35°C (無結露)
存放溫度範圍		-10 至 +6°C (無結露)

相機規格		
輸出解析度	連接到投影機時	XGA
	連接到電腦時	最高 UXGA
感應器解析度		1.92 百萬像素
影像擷取區域		最大 W 257 公釐 × L 364 公釐
畫面播放速率		最高每秒 15 個畫面 (連接到電腦時)
縮放		4× 數位
曝光補償		自動
白平衡		自動
影像旋轉	水平方向	±90°
	相機旋轉	垂直方向

* USB 終端為 USB 2.0 相容。然而，不保證所有 USB 相容裝置都能正常運作。

生產國別：中國

軟體操作環境

提供的軟體能夠在符合下列條件的電腦上運作。

相容作業系統	Windows XP SP2 (含) 以上版本 /Windows Vista
CPU	Pentium 4 1.4 GHz (含) 以上 (Windows XP) /Pentium 4 2.4 GHz (含) 以上 (Windows Vista)
記憶體	512 MB (含) 以上
可用硬碟空間	安裝前需要 300 MB (含) 以上硬碟空間
監視器	SVGA (800 × 600) (含) 以上解析度

商標

Epson 為 Seiko Epson Corporation 的註冊商標。

Microsoft、Windows 及 Windows Vista 為 Microsoft Corporation 在美國及 / 或其他國家地區的註冊商標或商標。

ArcSoft 為 ArcSoft Company 的註冊商標。

一般注意事項：本文件所使用的其他產品名稱僅作識別用途，產品商標為擁有者所有。

Epson 謹此聲明未擁有此等商標的任何權利。

ArcSoft Application software for ELPDC06. © 2009 ArcSoft, Inc. All rights reserved.

DECLARATION of CONFORMITY

According to 47CFR, Part 2 and 15

Class B Personal Computers and Peripherals; and/or CPU Boards and Power Supplies used with Class B Personal Computers

We: Epson America, Inc.
Located at: 3840 Kilroy Airport Way
MS: 3-13
Long Beach, CA 90806
Tel: 562-290-5254

Declare under sole responsibility that the product identified herein, complies with 47CFR Part 2 and 15 of the FCC rules as a Class B digital device. Each product marketed, is identical to the representative unit tested and found to be compliant with the standards. Records maintained continue to reflect the equipment being produced can be expected to be within the variation accepted, due to quantity production and testing on a statistical basis as required by 47CFR 2.909. Operation is subject to the following two conditions :

Trade Name: EPSON
Type of Product: Document Camera
Model: ELPDC06

FCC Compliance Statement For United States Users

This equipment has been tested and found to comply with the limits for a Class B digital device, pursuant to Part 15 of the FCC Rules. These limits are designed to provide reasonable protection against harmful interference in a residential installation. This equipment generates, uses, and can radiate radio frequency energy and, if not installed and used in accordance with the instructions, may cause harmful interference to radio or television reception. However, there is no guarantee that interference will not occur in a particular installation. If this equipment does cause interference to radio and television reception, which can be determined by turning the equipment off and on, the user is encouraged to try to correct the interference by one or more of the following measures.

- Reorient or relocate the receiving antenna.
- Increase the separation between the equipment and receiver.
- Connect the equipment into an outlet on a circuit different from that to which the receiver is connected.
- Consult the dealer or an experienced radio/TV technician for help.

WARNING

The connection of a non-shielded equipment interface cable to this equipment will invalidate the FCC Certification or Declaration of this device and may cause interference levels which exceed the limits established by the FCC for this equipment. It is the responsibility of the user to obtain and use a shielded equipment interface cable with this device. If this equipment has more than one interface connector, do not leave cables connected to unused interfaces. Changes or modifications not expressly approved by the manufacturer could void the user's authority to operate the equipment.

For Canadian Users

This Class B digital apparatus meets all requirements of the Canadian Interference-Causing Equipment Regulations.

Cet appareil numérique de la class B respecte toutes les exigences du Règlement sur le matériel brouilleur du Canada.

WARNING: This product contains chemicals, including lead, known to the State of California to cause birth defects or other reproductive harm. ***Wash hands after handling.*** (This notice is provided in accordance with Proposition 65 in Cal. Health & Safety Code § 25249.5 and following.)

© SEIKO EPSON CORPORATION 2009. All rights reserved.